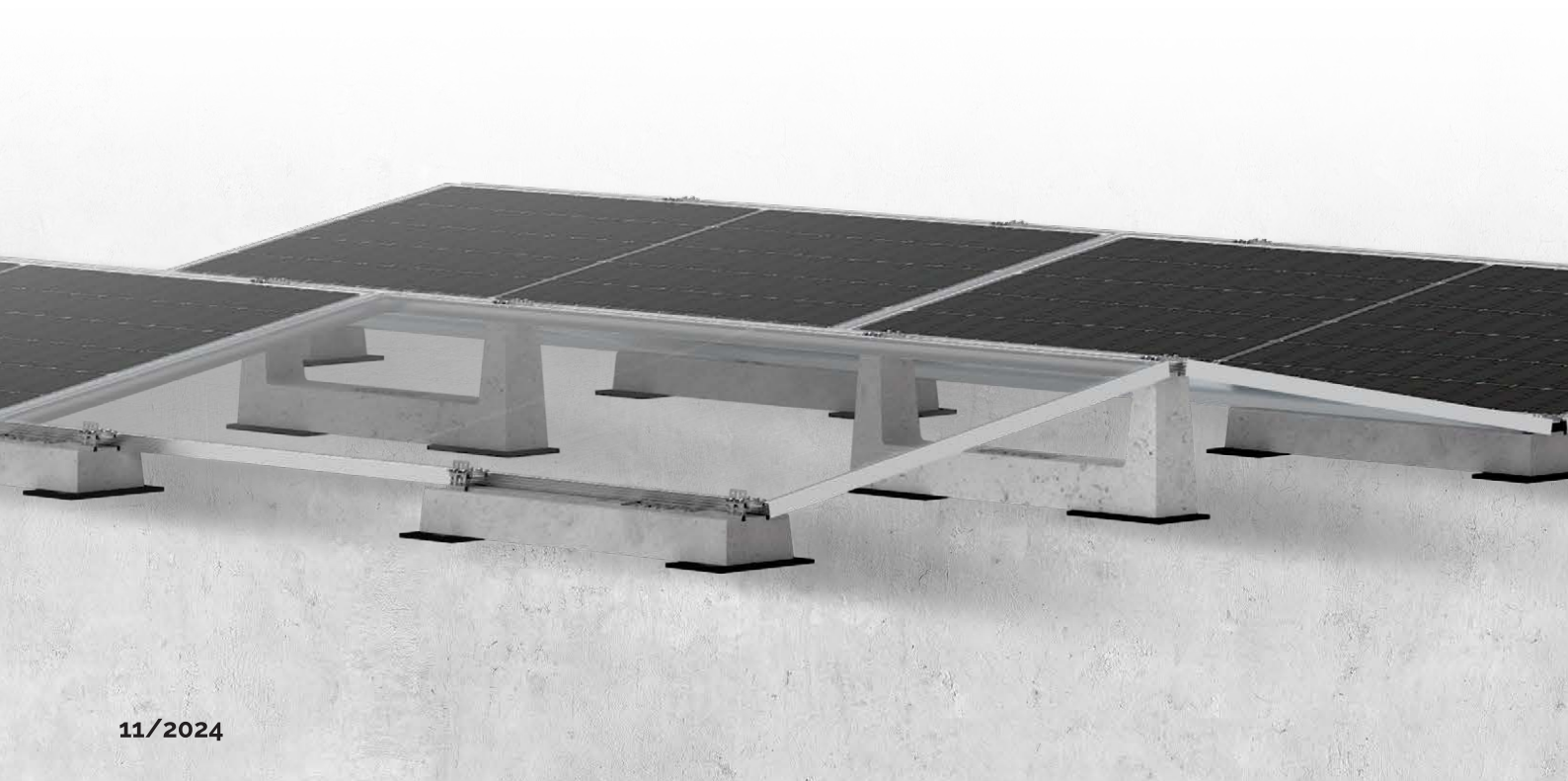
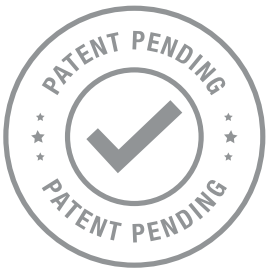
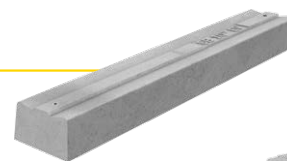


Instrucciones de montaje

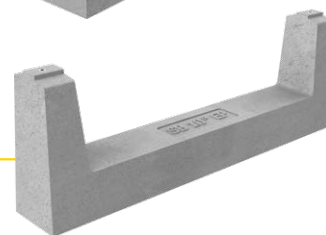
EasyWest



Lastre 23010.EV



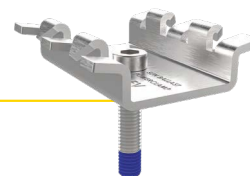
Lastre 23010.EP



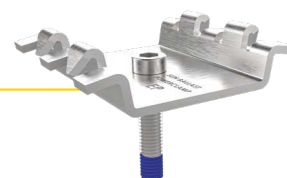
Funda KGN23125



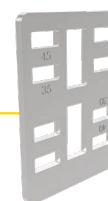
Grapa K23900/PWC-EV.40



Grapa K23900/PWC-EP.40



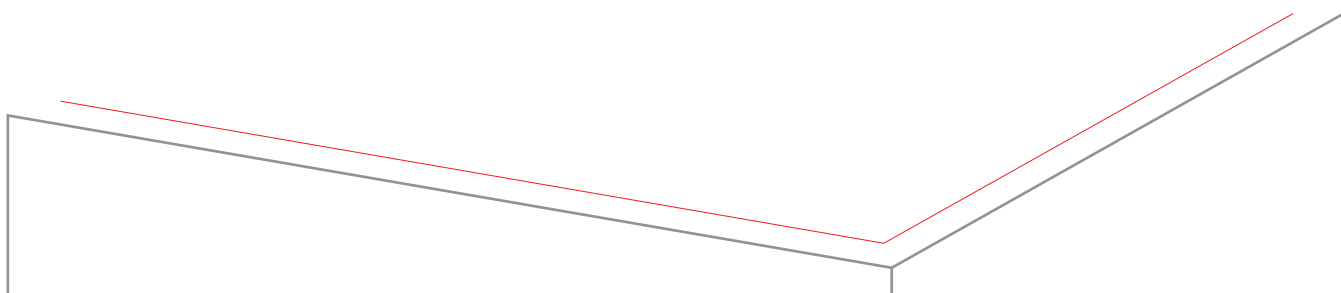
Placa terminal 23920/PWC



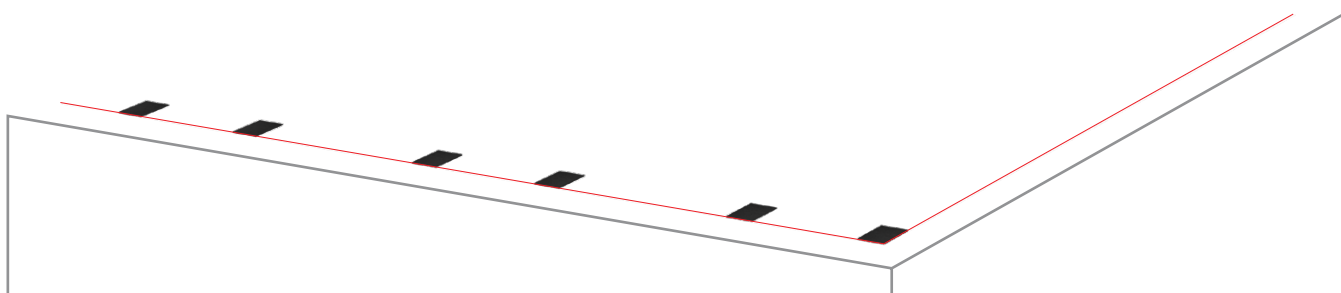
INSTRUCCIONES DE MONTAJE

- Utilice un par de apriete de 12-14 Nm, compatible con las indicaciones mostradas en la ficha técnica del panel utilizado.
- Todas las medidas relativas a los lastres se especifican en la ficha técnica del sistema utilizado.
- Para más información, consulte con la oficina técnica de Sun Ballast.

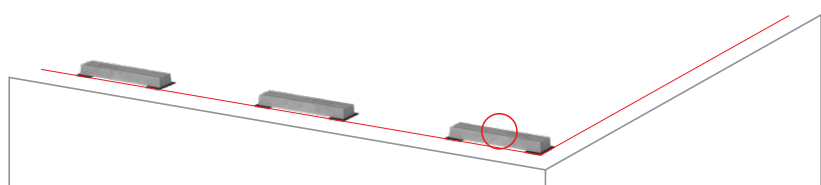
- 1 Trace el perímetro de la instalación en el tejado, utilizando un trazador.



- 2 Coloque la primera fila de fundas protectoras, teniendo en cuenta las dimensiones de las estructuras y la distancia entre los ejes. (Las fundas protectoras deben colocarse con el lado largo perpendicular a la línea en la que se colocarán los lastres)

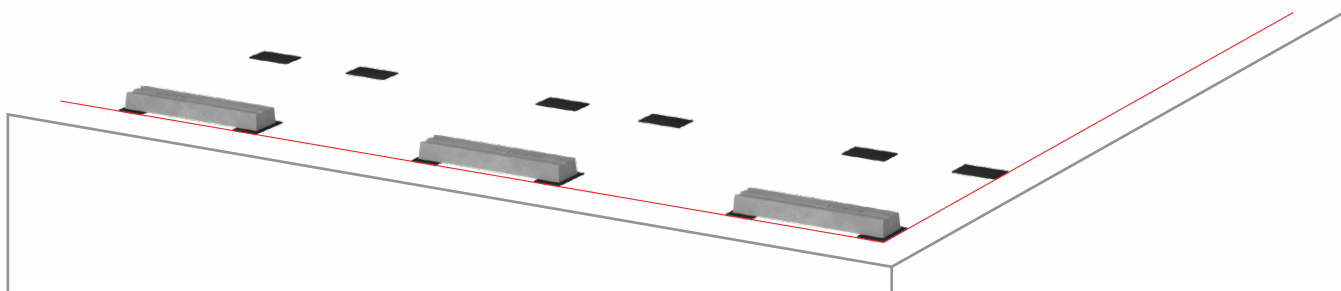


- 3 Coloque la primera fila de lastres EV sobre las fundas protectoras. La distancia entre las estructuras deberá permitir que cada lastre, excepto los de los extremos, estén situados en el medio de dos paneles. El centro del lastre EV se indica mediante dos líneas en relieve.

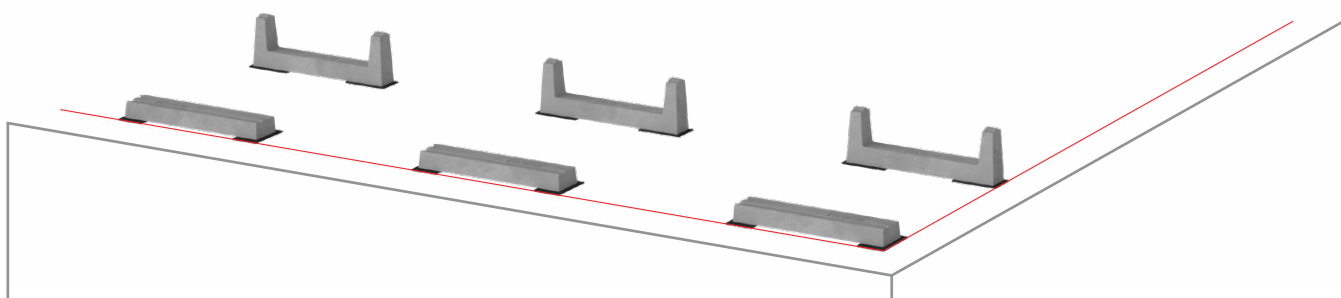


- 4** Alinee la segunda fila de fundas protectoras con las anteriores, pero colocando el lado largo girado 90° (es decir, paralelo a los lastres EV).

La distancia entre las dos filas de fundas protectoras se define en base a las dimensiones del panel utilizado.

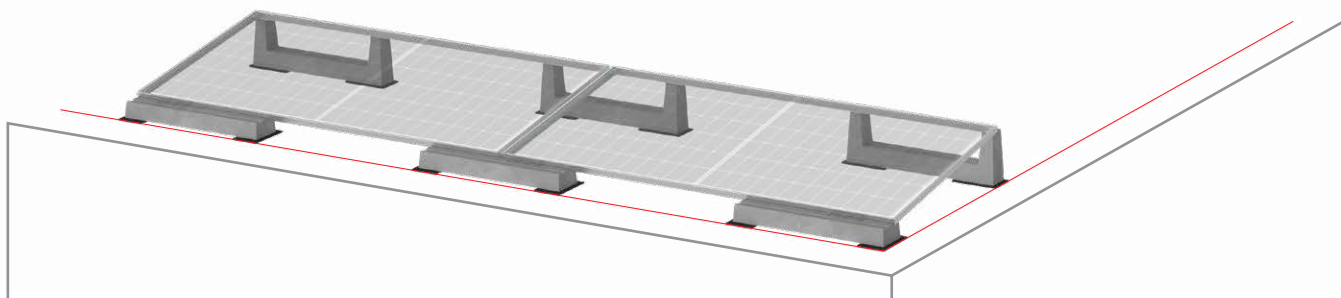


- 5** Coloque los lastres EP haciéndolos coincidir con las fundas protectoras, verificando la correcta alineación con las estructuras de la fila anterior.

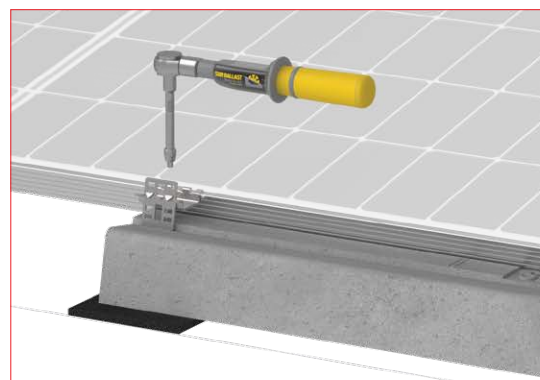
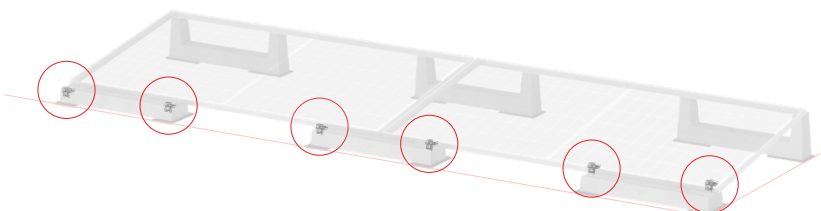


- 6** Coloque la primera fila de paneles, apoyando los lados del marco de forma que coincidan con las ranuras presentes en los lastres.

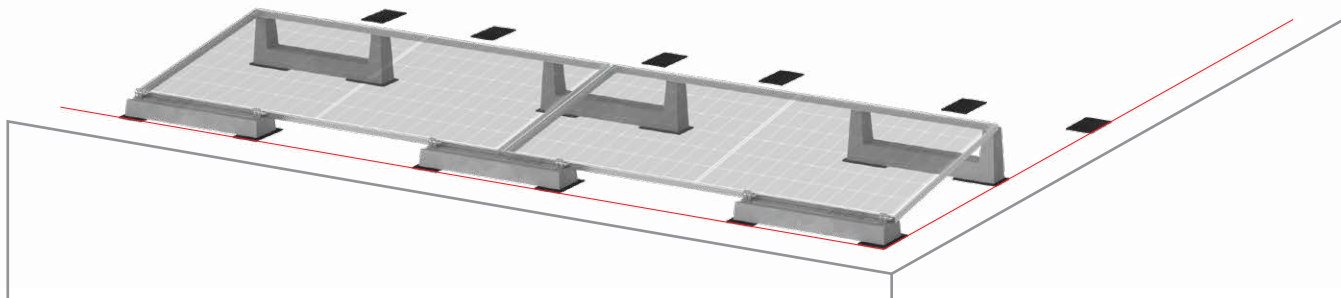
Verifique que el ángulo de los módulos coincide con el centro de los lastres EV y esté en el medio de los lastres EP.



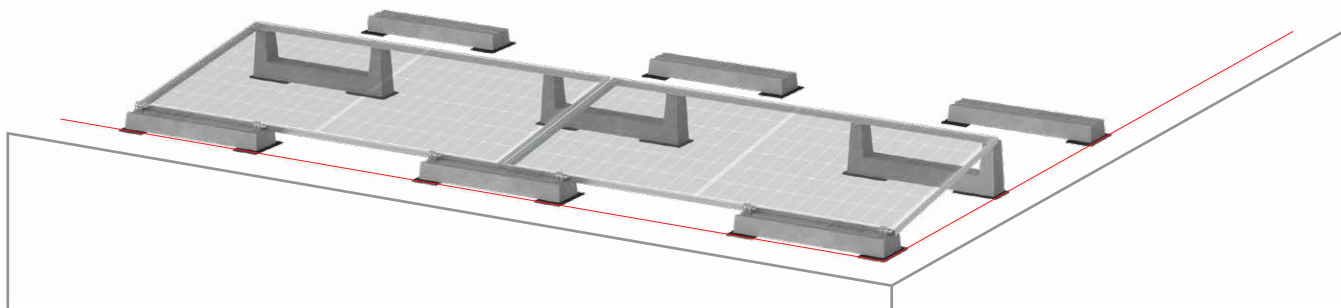
- 7** Fije los paneles a los lastres (grapa 23900/PWC.EV + placa 23920/PWC).
Si está disponible, utilice una llave dinamométrica, aplicando un par comprendido entre 12 y 14 Nm, según lo que se indique en las fichas técnicas de los módulos.



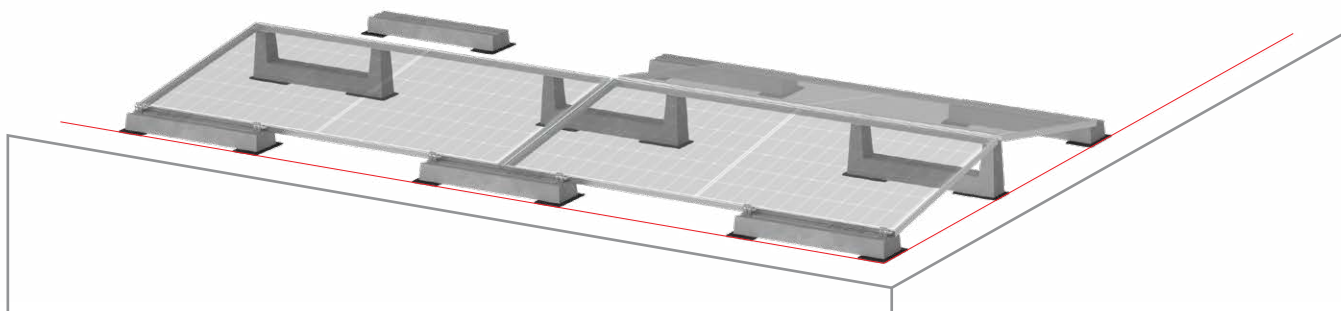
- 8** Coloque la tercera fila de fundas protectoras, verificando la alineación y colocando las fundas protectoras según la dirección utilizada en la fila inicial (lastres EV).



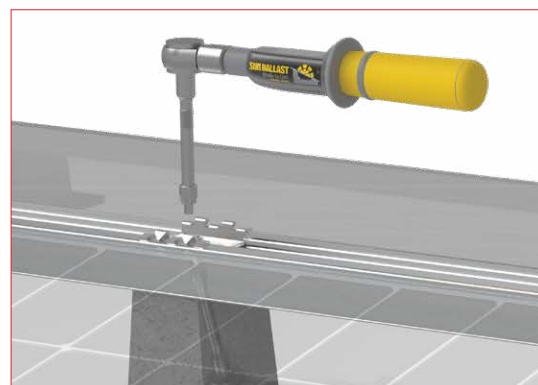
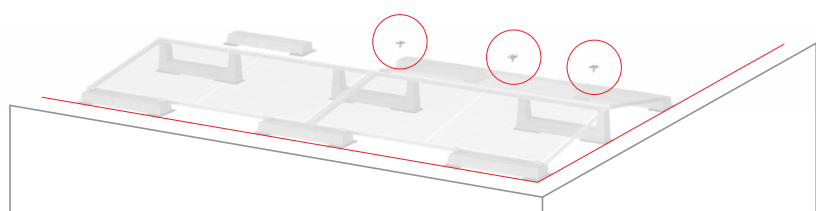
- 9** Coloque la tercera fila de lastres (EV) de forma que coincida con las fundas.



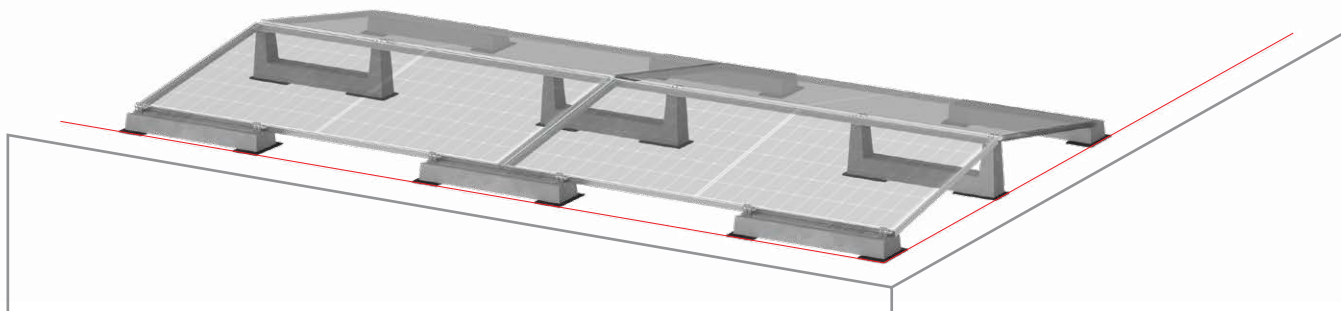
- 10** Coloque el primer panel de la segunda fila, haciendo que coincida con las ranuras presentes en los lastres. Si es necesario, regule la distancia entre las estructuras, colocando el marco contra los lastres.



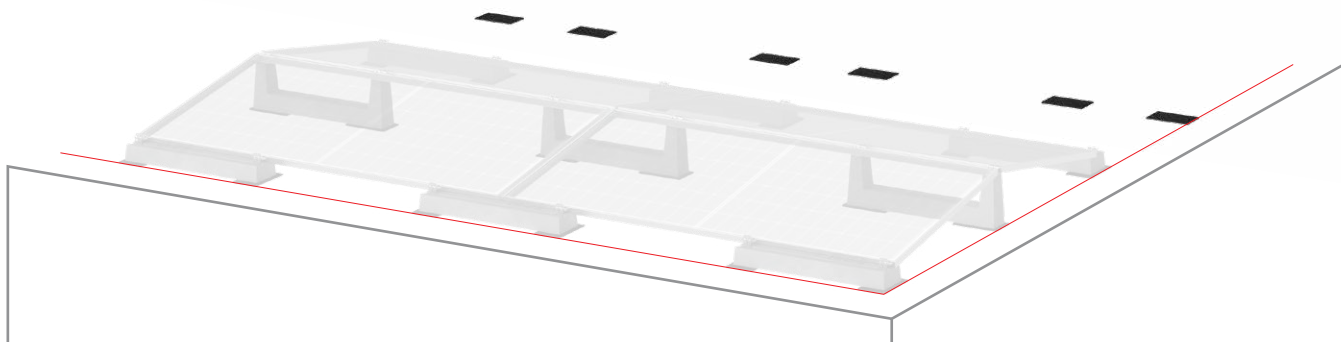
- 11** Fije el primer panel de la segunda fila en los lastres EP, utilizando las grapas 23900/PWC.EP. Si está disponible, utilice una llave dinamométrica, aplicando un par comprendido entre 12 y 14 Nm, según lo que se indique en las fichas técnicas de los módulos.



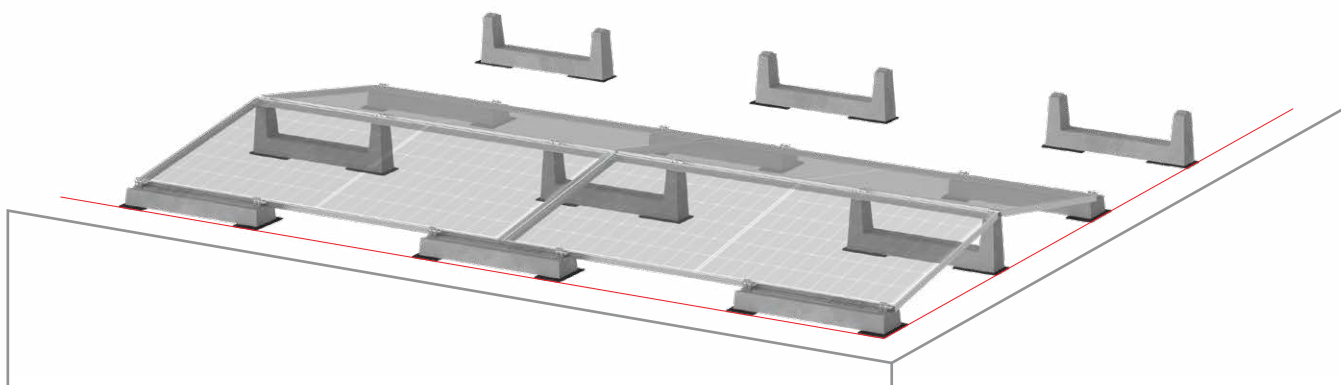
- 12** Fije el segundo panel de la segunda fila en los lastres EP, utilizando las grapas 23900/PWC.EP. Proceda fijando un panel cada vez, hasta que se complete toda la fila. Siga las indicaciones de apriete especificadas en los puntos anteriores.



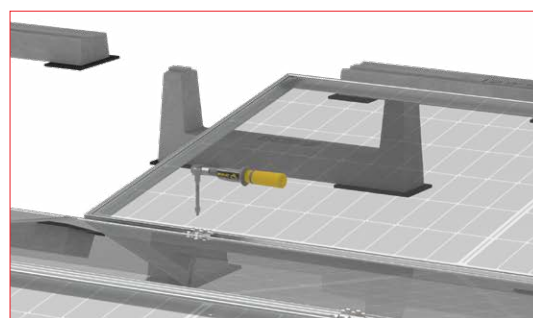
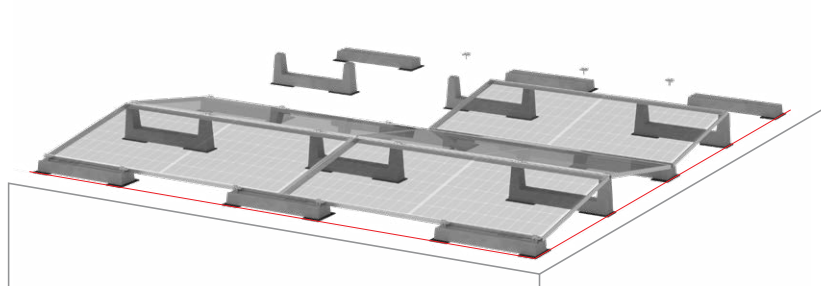
- 13** Coloque la cuarta fila de fundas protectoras, verificando que estén alineadas con las anteriores, y colocando las fundas protectoras según la dirección utilizada en la segunda fila (lastres EP).



- 14** Coloque la cuarta fila de lastres (EP) de forma que coincida con las cubiertas.



- 15** Colocar el primer panel de la tercera fila en correspondencia con las ranuras presentes en las lastres. Si es necesario, ajustar la distancia entre las estructuras llevando el marco a contacto con los lastres. Fijar el panel a los lastres EV con las grapas 23900/PWC.EV y proceder con la fijación de un módulo a la vez hasta completar la fila.



- 16** Repita las operaciones indicadas anteriormente para el resto de filas hasta completar la instalación.
Las grapas utilizadas en la última fila de lastres deberán fijarse, utilizando las placas terminales (23920/PWC).

