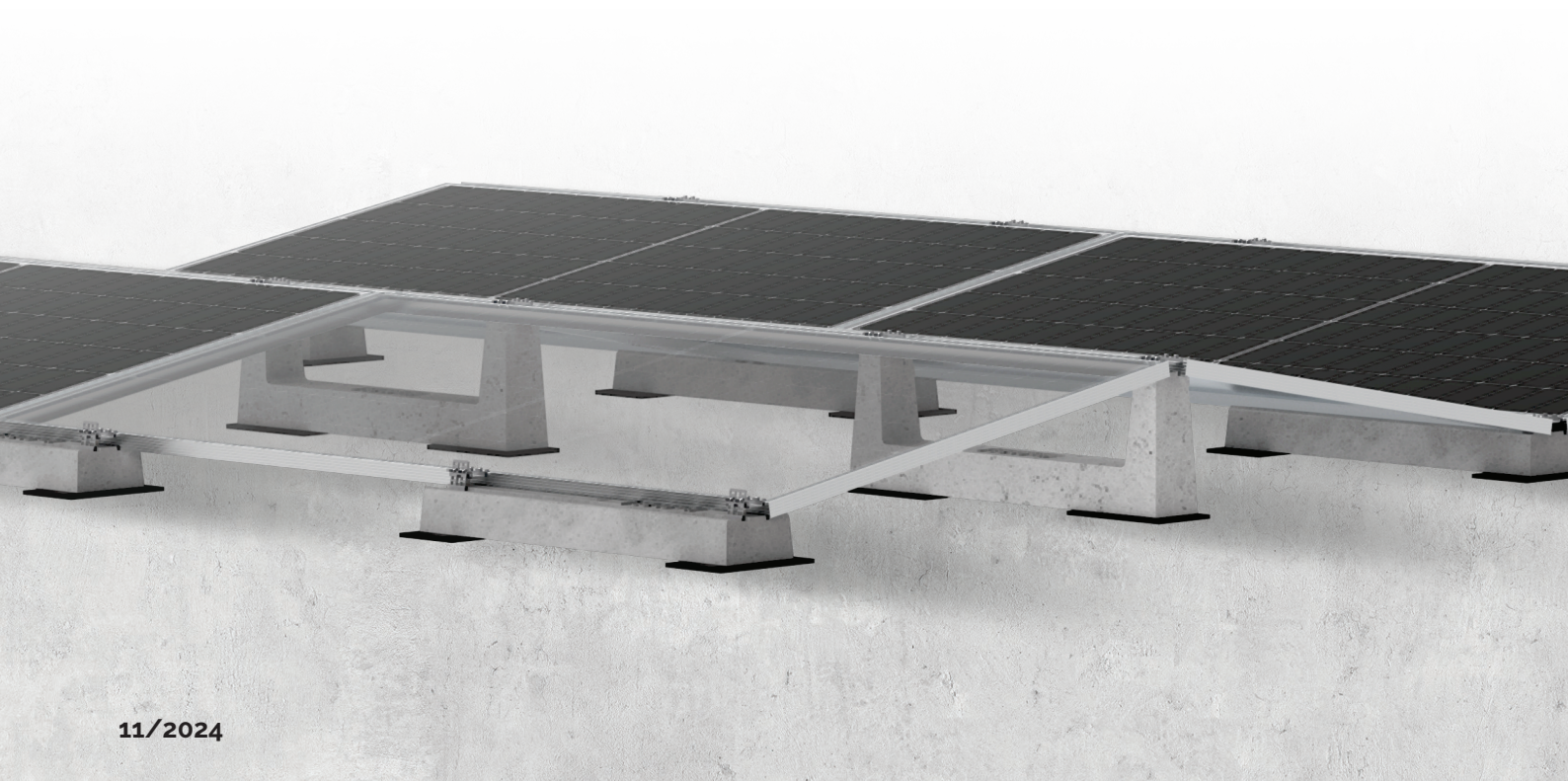
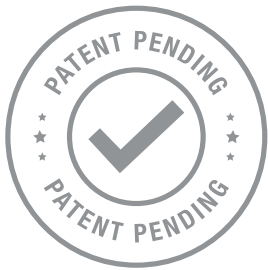
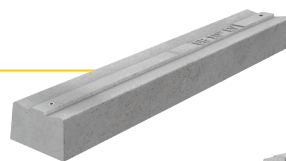


Montageanleitung

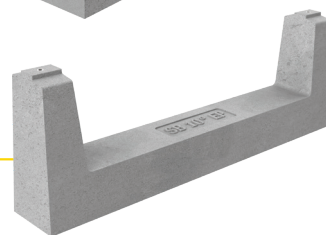
EasyWest



Ballastelement 23010.EV



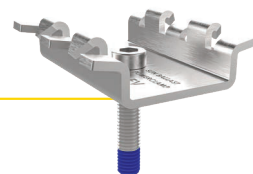
Ballastelement 23010.EP



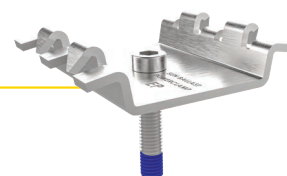
Mantel KGN23115



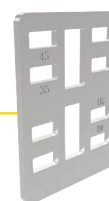
Klemme K23900/PWC-EV.40



Klemme K23900/PWC-EP.40



Endplatte 23920/PWC

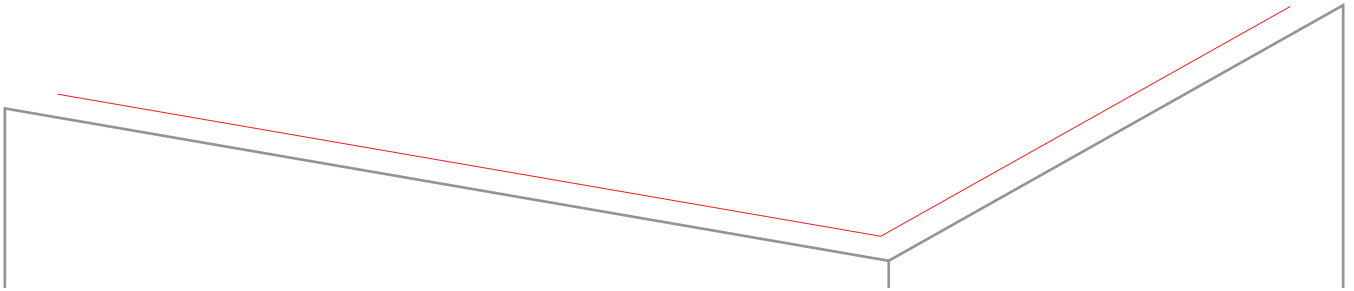


MONTAGEHINWEISE

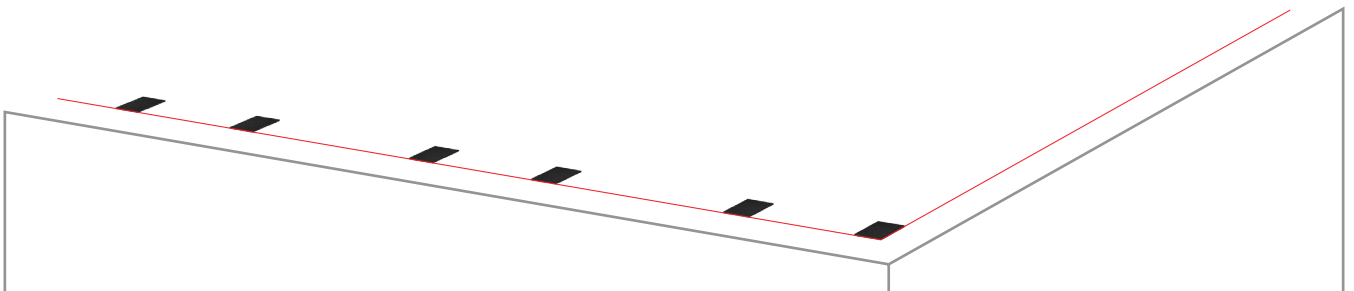
- Verwenden Sie ein Anzugsdrehmoment von 12-14 Nm, entsprechend den Angaben auf dem Datenblatt des verwendeten Panels;
- Alle Maße bezüglich des Ballastelements sind im technischen Datenblatt des verwendeten Systems angegeben;
- Für weitere Informationen wenden Sie sich bitte das technische Büro von Sun Ballast.



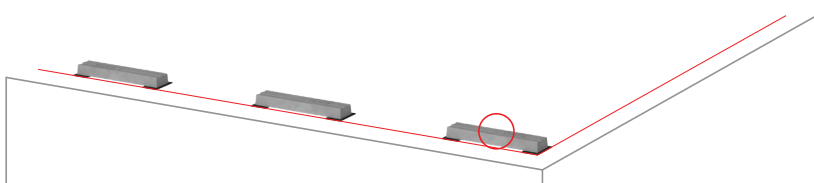
- 1 Zeichnen Sie den Umfang der Anlage auf dem Dach mit einem Schlagschnurgerät nach.



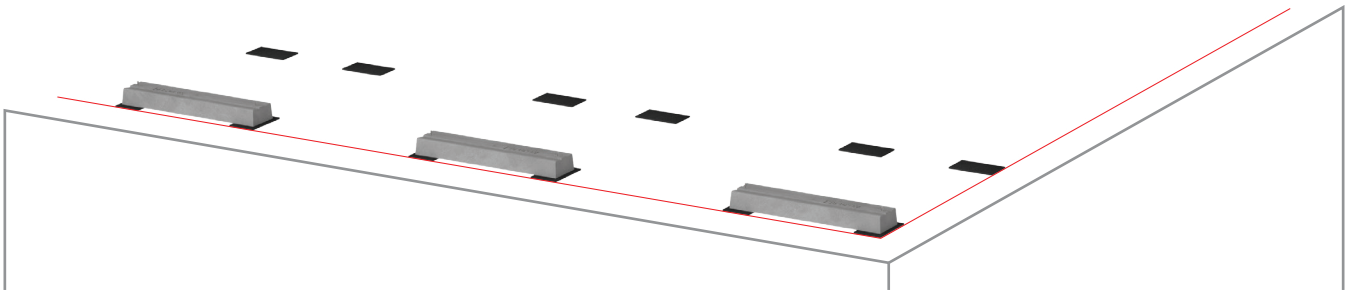
- 2 Richten Sie die erste Reihe der Ummantelung unter Berücksichtigung der Größe der Strukturen und des Abstands zwischen den Elementen aus. (Die Ummantelungen sind mit der langen Seite senkrecht zur Linie anzuordnen, auf der die Ballaste platziert werden)



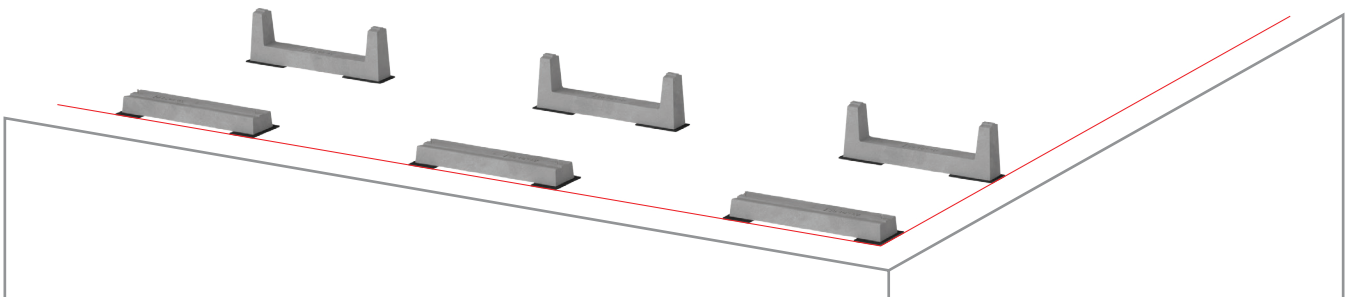
- 3 Legen Sie die erste Reihe der EV-Ballaste auf die Ummantelungen. Die Ballaste – mit Ausnahme der Endteile – müssen jeweils in der Mitte zweier Platten angebracht werden. Die Mitte des EV-Ballastes wird durch zwei hervorgehobene Linien angezeigt.



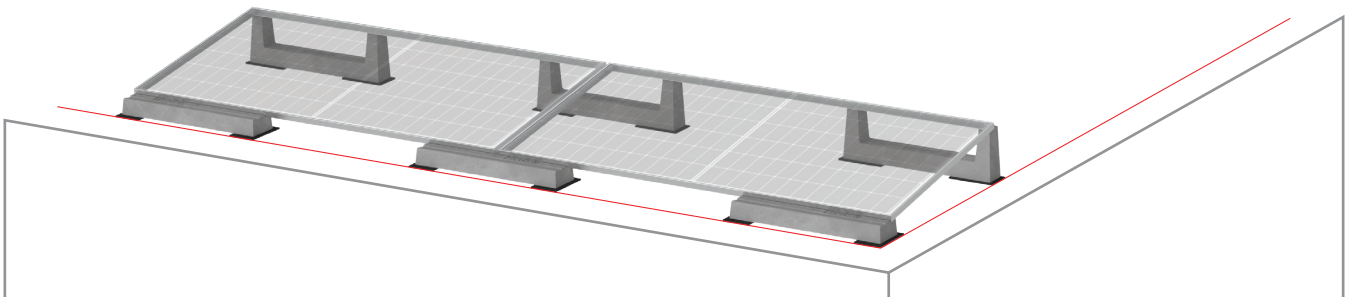
- 4** Richten Sie die zweite Reihe der Ummantelung an den vorherigen Reihen aus, aber positionieren Sie die lange Seite mit einer Drehung von 90° gedreht (das heißt, parallel zu den EV-Ballasten). Der Abstand zwischen den beiden Reihen der Ummantelung wird nach der Größe der verwendeten Platte festgelegt.



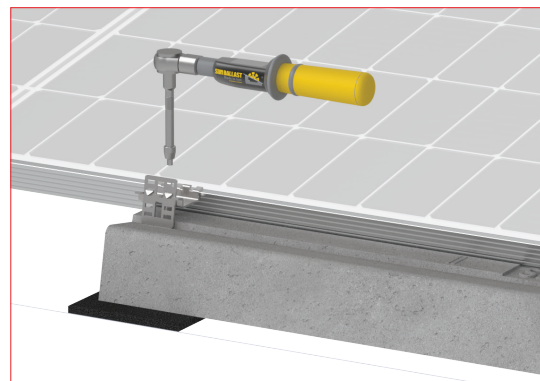
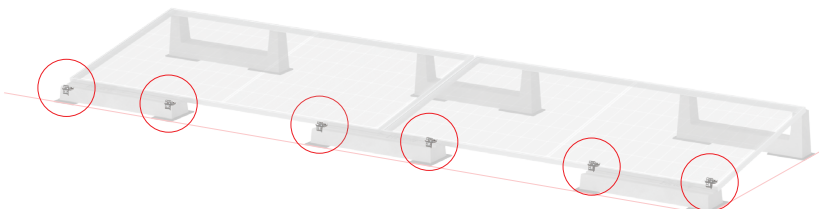
- 5** Verlegen Sie die EP-Ballaste übereinstimmend mit den Ummantelungen und überprüfen Sie die korrekte Ausrichtung mit den Elementen der vorherigen Reihe.



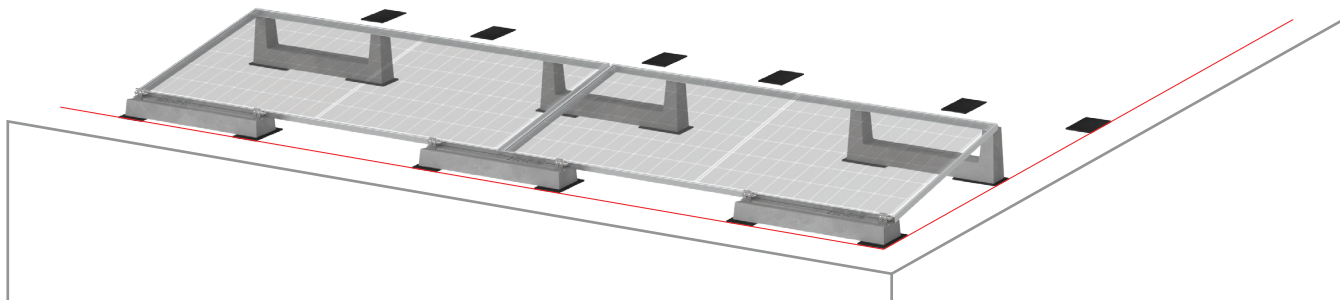
- 6** Verlegen Sie die erste Reihe von Platten, indem Sie die Seiten des Rahmens an den vorhandenen Nuten der Ballaste anlegen. Stellen Sie sicher, dass der Winkel der Module mit der Mitte der EV-Ballaste übereinstimmt und in der Mitte der EP-Ballaste angebracht wurde.



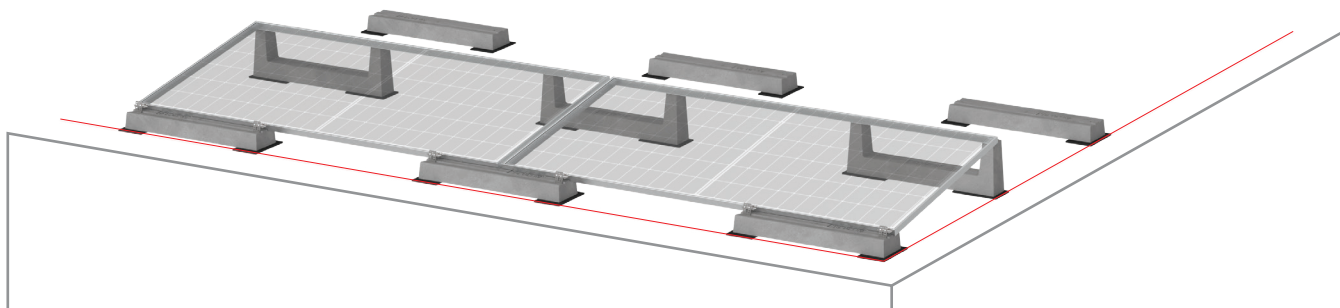
- 7** Befestigen Sie die Paneele mit den Klemmen an den EV-Ballasten (Klemme 23900/PWC.EV + Platte 23920/PWC). Falls verfügbar, verwenden Sie einen Drehmomentschlüssel mit einer Spannung zwischen 12 und 14 Nm je nachdem, was in den technischen Datenblättern der Module angegeben ist.



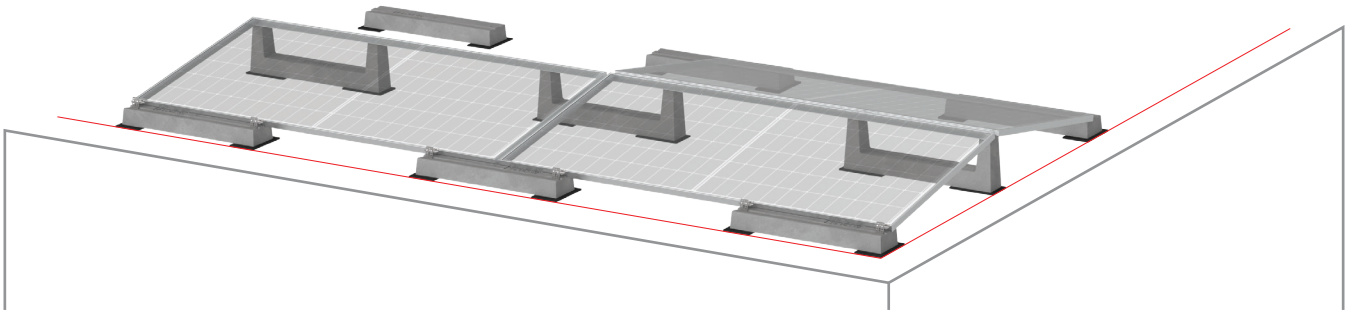
- 8** Richten Sie die dritte Reihe der Ummantelungen aus, überprüfen Sie die Ausrichtung und ordnen Sie die Ummantelungen gemäß der in der Anfangsreihe verwendeten Richtung an (EV-Ballastierung).



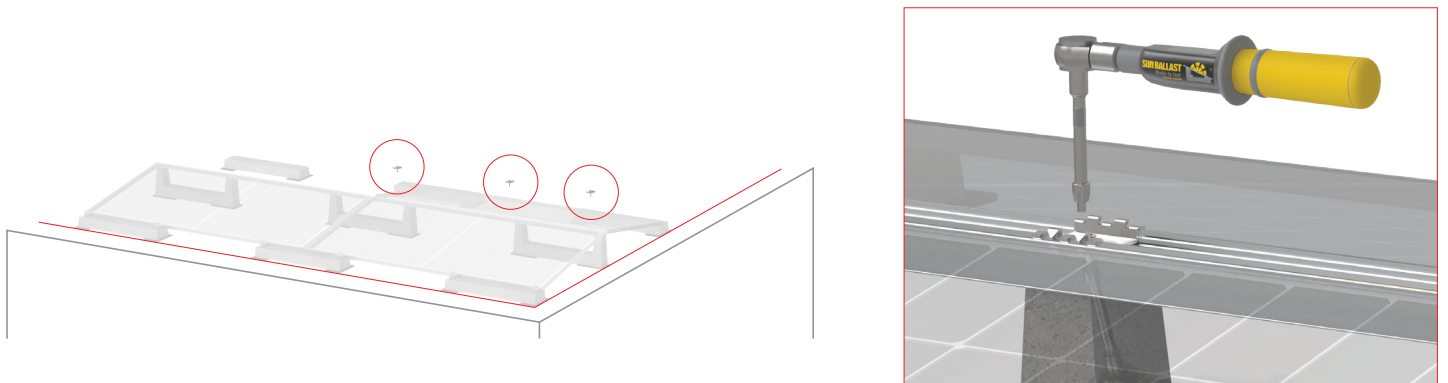
- 9** Ordnen Sie die dritte Ballastreihe (EV) an den Ummantelungen an.



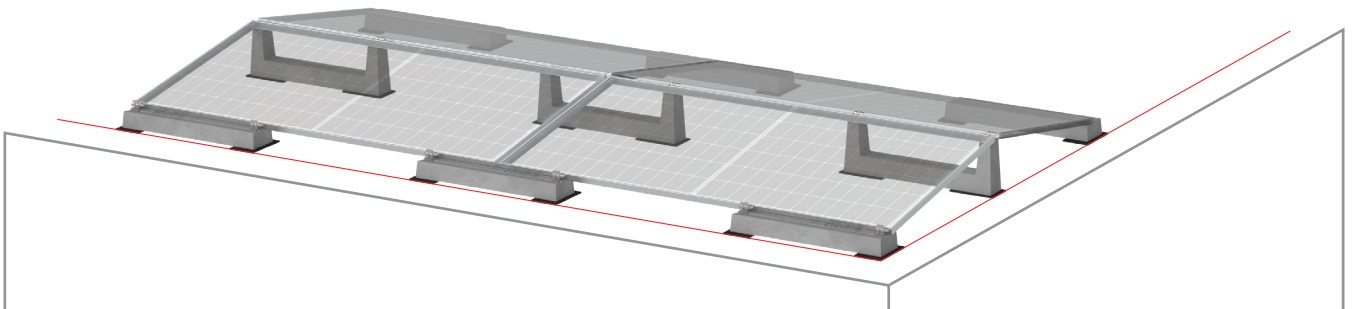
- 10** Montieren Sie das erste Paneel der zweiten Reihe in Übereinstimmung mit den Nuten auf den Ballasten. Passen Sie bei Bedarf den Abstand zwischen den Strukturen an, indem Sie den Rahmen an den Ballasten anbringen.



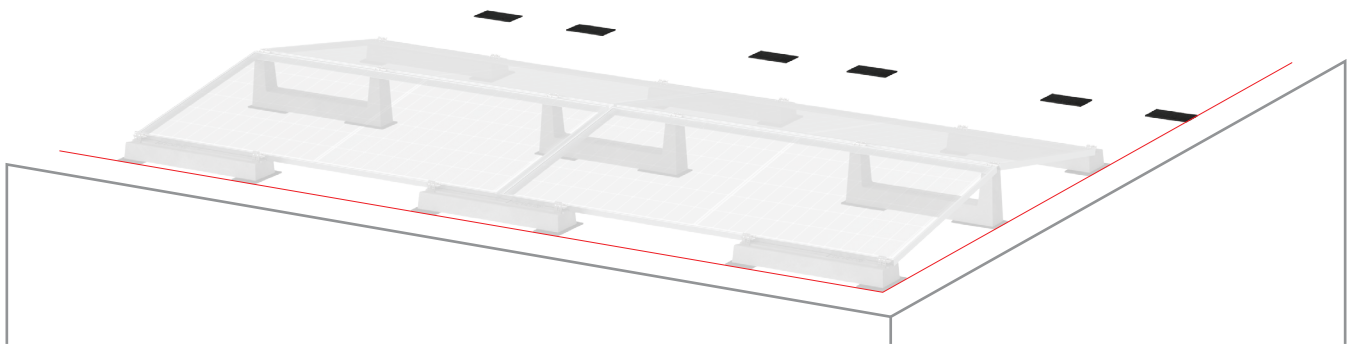
- 11** Befestigen Sie das erste Paneel der zweiten Reihe auf den EP-Ballasten mit den Klemmen 23900/PWC.EP. Falls verfügbar, verwenden Sie einen Drehmomentschlüssel mit einer Spannung zwischen 12 und 14 Nm, je nach Angaben auf den technischen Datenblättern der Module.



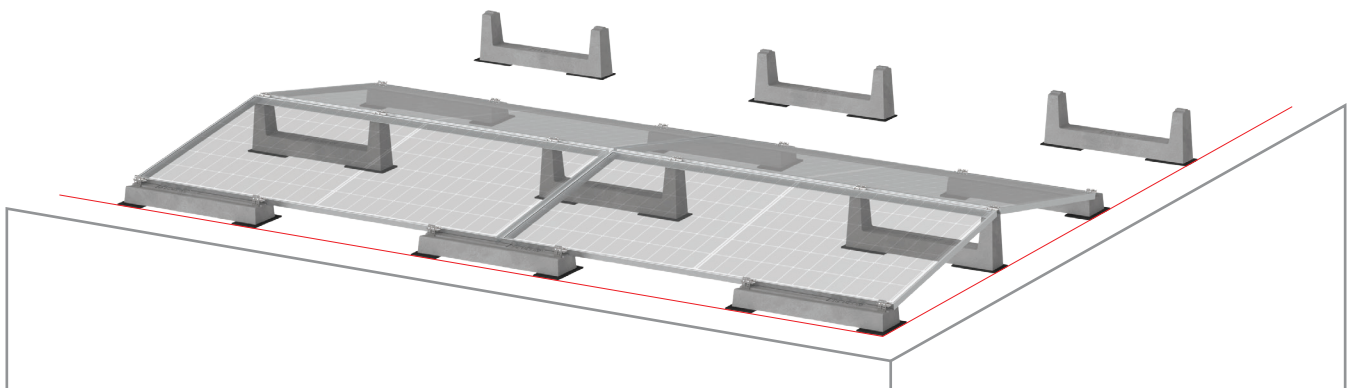
- 12** Befestigen Sie das erste Paneel der zweiten Reihe auf den EP-Ballasten mit den Klemmen 23900/PWC.EP. Fahren Sie fort, indem Sie ein Paneel nach dem anderen befestigen, bis die gesamte Reihe verlegt ist. Befolgen Sie die Anweisungen zum Festziehen, die in den vorherigen Punkten angegeben sind.



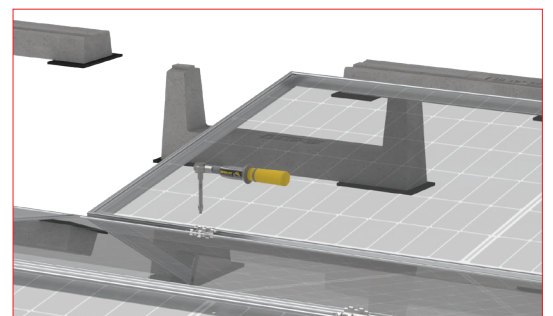
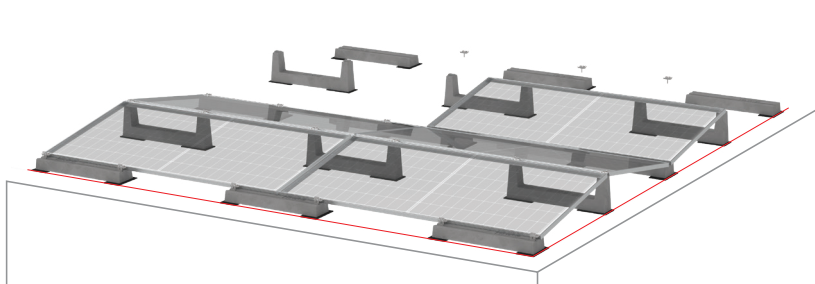
- 13** Richten Sie die vierte Reihe der Ummantelung aus, überprüfen Sie die Ausrichtung mit den vorherigen und ordnen Sie die Hüllen gemäß der in der zweiten Reihe verwendeten Richtung an (EP-Ballastierung).



- 14** Richten Sie die vierte Reihe der Ballaste (EP) in Übereinstimmung mit den Ummantelungen aus.



- 15** Montieren Sie das erste Paneel der dritten Reihe in Übereinstimmung mit den Nuten auf den Ballasten. Passen Sie bei Bedarf den Abstand zwischen den Strukturen an, indem Sie den Rahmen an den Ballasten anbringen. Befestigen Sie die Platte danach mit den Klemmen 23900/PWC.EV an den EV-Ballasten und befestigen Sie ein Modul nach dem anderen, bis die Reihe fertig montiert ist.



- 16** Wiederholen Sie die oben genannten Schritte für alle nachfolgenden Reihen bis zur Fertigstellung der Anlage. Die in der letzten Ballastreihe verwendeten Klemmen müssen mit den Endplatten (23920/PWC) befestigt werden.

